

ΚΕΙΜΕΝΑ ΝΕΟΕΛΛΗΝΙΚΗΣ ΛΟΓΟΤΕΧΝΙΑΣ

ΤΑΞΗ Α΄

« Η ζωή στη Σύμη »

της Ευγενίας Φακίνου

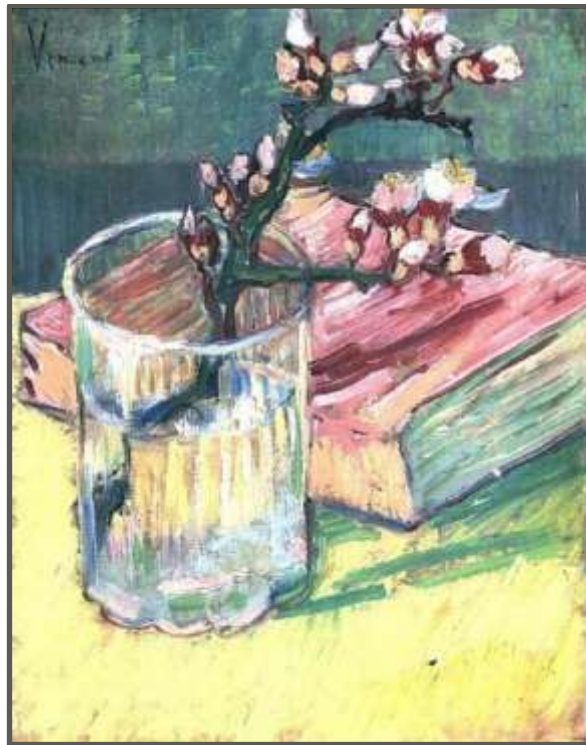


Γιώργος Γουναρόπουλος « Γυναικεία μορφή με δύο πρόσωπα στη θάλασσα »

(λεπτομέρεια)

ΠΕΡΙΕΧΟΜΕΝΑ

- ✓ Λίγα λόγια για τη Σύμη
- ✓ Σχεδιάγραμμα μαθήματος
- ✓ Φύλλα εργασίας
- ✓ Παράλληλα κείμενα
- ✓ Οι βιοκλιματικές κατοικίες στη Σύμη
- ✓ «Πολυκατοικία υψηλής οικολογίας», άρθρο (Εφημερίδα ΤΑ ΝΕΑ)
- ✓ Η ζωή Σύμη από τα μέσα του 19^{ου} αιώνα
- ✓ Πηγές- βιβλιογραφία



Vincent van Gogh « Κλαδί ανθισμένης αμυγδαλιάς σε ποτήρι και ένα βιβλίο » 1888

ΛΙΓΑ ΛΟΓΙΑ ΓΙΑ ΤΗ ΣΥΜΗ

Η Σύμη είναι νησί του συμπλέγματος των Δωδεκανήσων και βρίσκεται 12 μίλια ΒΔ. της Ρόδου. Το νησί είναι ορεινό, πετρώδες, άγονο και άνυδρο με συνολική έκταση 57.865 τ.χλμ και πληθυσμό περίπου 2.800 κατοίκους.



ΟΝΟΜΑΣΙΑ- ΠΡΩΤΟΙ ΚΑΤΟΙΚΟΙ

Η Σύμη είναι γνωστή από τη μυθολογία. Το σημερινό όνομά της το οφείλει, σύμφωνα με το Διόδωρο το Σικελιώτη, στη Νύμφη Σύμη, που κατά το μύθο απέκτησε με τον Ποσειδώνα τον Χθόνιο, που έγινε βασιλιάς των πρώτων κατοίκων του νησιού. Σύμφωνα με μια άλλη εκδοχή, η Σύμη ήταν κόρη του Ιαλυσού και της Δώτιδας και ήταν η επώνυμη ηρωίδα του νησιού, σύζυγος του Γλαύκου, που θεωρείται ο πρώτος κάτοικος στη γη αυτή (αυτός κατασκεύασε το πλοίο Αργώ, γνωστό από την Αργοναυτική εκστρατεία). Τη Σύμη στην αρχαιότητα τη συναντάμε και με άλλες ονομασίες, όπως Καρική, Έλκουσα, Αίγλη και Μεταποντίς. Εικάζεται ότι οι αρχικοί κάτοικοι της ήταν οι Κάρες και οι Φοίνικες και αργότερα οι Δωριείς. Ο Όμηρος στη Β' ραψωδία της Ιλιάδας (στίχοι 671-675) αναφέρει πως στον Τρωικό πόλεμο πήρε μέρος με τρία πλοία και ο βασιλιάς της Σύμης, ο Νιρεύς.

ΝΕΟΤΕΡΗ ΙΣΤΟΡΙΑ

Η Σύμη γνώρισε τη Ρωμαϊκή κυριαρχία και αργότερα αποτέλεσε τμήμα της Βυζαντινής Αυτοκρατορίας .

Το 1522 πέρασε στα χέρια των Τούρκων Η Σύμη την περίοδο αυτή κατείχε σημαντικά εμπορικά και φορολογικά προνόμια και ελευθερίες θρησκευτικής και γλωσσικής έκφρασης. Η οικονομική ευημερία της Σύμης κατά τον 19ο αιώνα στηριζόταν κυρίως σε τρεις τομείς, την αλιεία, κατεργασία και εμπορία του σπόγγου, την ναυπηγική και την ναυτιλία. Στην Επανάσταση του 1821 πήρε ενεργά μέρος, λόγω της ευημερίας στη ναυτιλία και στο εμπόριο. Η συμμετοχή όμως στην επανάσταση είχε ως αποτέλεσμα την κατάργηση ορισμένων προνομίων. Μετά την απελευθέρωση της Ελλάδας από τον τουρκικό ζυγό και παρά τη μεγάλη προσπάθεια να συμπεριληφθεί το νησί μέσα στα όρια του ελληνικού κράτους, η Σύμη βρέθηκε ξανά το 1832 κάτω από την τουρκική κυριαρχία μέχρι το 1912.



Το λιμάνι της Σύμης στα τέλη του περασμένου αι. φωτ.Faccioli-Belgirate

Από το 1912 περιήλθε κάτω από Ιταλική κατοχή, η οποία υπήρξε ιδιαίτερα σκληρή για τους κατοίκους. Η άλλοτε ευημερούσα Σύμη γνώρισε μέρες φτώχειας, όταν ξεκίνησε ο Β' Παγκόσμιος Πόλεμος , που οδήγησε σε μεγάλο κύμα μετανάστευσης. Η Ιταλική κυριαρχία έληξε το 1943.

Στις 25 Σεπτεμβρίου 1944 η Σύμη περιήλθε στα χέρια των Άγγλων.



Βομβαρδισμένα αρχοντικά στην Καλή Στράτα

Η οριστική ενσωμάτωση και παράδοση των Δωδεκανήσων στην Ελλάδα σημειώθηκε στις 7 Μαρτίου 1948.



« Απόγευμα στο γιαλό » (αυγό) 1983. Έργο του Μιχάλη Γεωργιά

ΑΡΧΙΤΕΚΤΟΝΙΚΗ

Ολόκληρη η Σύμη έχει ανακηρυχθεί από το 1971 αρχαιολογικός χώρος και διατηρητέος οικισμός και κρίνεται « ιστορικός τόπος χρήζων ιδιαίτερας προστασίας». Τα σπίτια της δίπατα και τρίπατα με δώμα, με αυλές, στρωμένες συχνά με βοτσαλωτά δάπεδα, με αετώματα ανάμεσα στις δίρριχτες κεραμιδένιες στέγες τους, μπαλκόνια με σιδεριές, εξωτερικούς τοίχους σοβατισμένους στο χρώμα της ώχρας ή σπανιότερα πέτρινους και καφετιά παραθυρόφυλλα, χωρίς να λείπουν οι ιώδεις ή βαθυπράσινες πόρτες. Η τολμηρή πολυμορφία των σπιτιών της Σύμης και η χρωματική ελευθεριότητα (λουλακί, ώχρα, *terra cotta*), γαληνεύουν τους τραχείς, αυστηρούς και επιβλητικούς βράχους. Εσωτερικά τα σπίτια της Σύμης έχουν την απαραίτητη, λόγω της ανυδρίας, στέρνα στο βάθος του ισογείου. Τα σπίτια του Γιαλού χτίστηκαν από Καρπάθιους τεχνίτες και είναι εξαιρετικής αρχιτεκτονικής σημασίας καθώς αποτελούν ενδιαφέρον μείγμα αιγαιοπελαγίτικης και φρουριακής αρχιτεκτονικής με ενετικά στοιχεία.

ΕΘΙΜΑ « Κουκκουμάς »: Ανύπαντροι νέοι και νέες χόρευαν και τραγουδούσαν πίνοντας το «αμίλητο νερό» γύρω από ένα αγγείο, όπου είχαν τοποθετήσει τα δαχτυλίδια τους από την προηγούμενη μέρα. Η νοικοκυρά που διοργάνωνε το έθιμο προσέφερε ένα κομμάτι αλμυρής πίτας σε κάθε κοπέλα. Όποια κοπέλα έβλεπε στον ύπνο της ποιος νεαρός της πρόσφερε νερό να ξεδιψάσει, αυτός θα ήταν ο νέος που θα παντρευόταν.

Τη Κυριακή του Πάσχα στον Ταρσανά, στον κάμπο του Γιαλού, γίνεται το κάψιμο του Ιούδα.

Στους Μύλους την ημέρα του Κουκκουμά, κατεξοχήν ημέρα της γυναίκας στο νησί, ένα πανάρχαιο και αγαπητό έθιμο.



ΕΚΔΗΛΩΣΕΙΣ Το φεστιβάλ της Σύμης περιλαμβάνει πολιτιστικές δραστηριότητες όπως κονσέρτα κλασικής και μοντέρνας μουσικής, χορό και θέατρο, που πραγματοποιούνται σε κτίρια παραδοσιακής αρχιτεκτονικής, όπως το φημισμένο αρχοντικό Χατζηαγαπητού, η αυλή της εκκλησίας του Αγίου Ιωάννη και το μοναστήρι Πανορμίτης.

ΜΟΥΣΕΙΑ: α) Ναυτικό μουσείο(Διαθέτει ειδικό τμήμα αφιερωμένο στη σπογγαλιεία με εκθέματα όπως: σκάφανδρα, καταδυτικές μηχανές, είδη σφουγγαριών, σκανδαλόπετρες και άλλα εξαρτήματα σφουγγαράδων και ομοιώματα σπογγαλιευτικών σκαφών). β) Αρχαιολογικό-Λαογραφικό μουσείο



Εισαγωγικό σημείωμα

Το απόσπασμα που εξετάζουμε προέρχεται από το μυθιστόρημα της Ευγενίας Φακίνου « Αστραδενή » (1982). Κεντρικό πρόσωπο είναι ένα εντεκάχρονο κορίτσι, με το ποιητικό όνομα «Αστραδενή», που στα τέλη της δεκαετίας του '70 μαζί με την οικογένειά της εγκαταλείπουν τη Σύμη, για να βρουν μια καλύτερη τύχη στην Αθήνα. Η ζωή όμως στην πρωτεύουσα είναι εντελώς διαφορετική από εκείνη του νησιού: κυριαρχούν η ένταση και η ψυχολογική πίεση, οι ρυθμοί είναι εξοντωτικοί, οι διαπροσωπικές σχέσεις των ανθρώπων σχεδόν ανύπαρκτες και η καθημερινότητα δεν έχει καμία σχέση με τη γαλήνη που επικρατούσε στο ακριτικό νησί. Η οικογένεια της Αστραδενής ζει φτωχικά και με στερήσεις και η μικρή αντιμετωπίζει επίσης μια άσχημη συμπεριφορά από τους συμμαθητές της λόγω της οικονομικής της κατάστασης και των διαφορετικών συνηθειών της. Με κάθε αφορμή η Αστραδενή φέρνει στο νου της σκηνές πρόσωπα και παραδόσεις από τον αγαπημένο της τόπο και όλα της γεννούν το αίσθημα της νοσταλγίας και της φυγής. Το μυθιστόρημα τελειώνει με μια τραυματική εμπειρία για την Αστραδενή που θα σημάνει και το τέλος της παιδικής της ηλικίας. Στο συγκεκριμένο απόσπασμα δίνεται μια εικόνα της παραδοσιακής νησιώτικης ζωής, με τις ασχολίες των κατοίκων, τους χαλαρούς ρυθμούς της καθημερινότητάς τους και τις στενές ανθρώπινες σχέσεις.

ΘΕΜΑΤΙΚΑ ΚΕΝΤΡΑ

- Ανάγκες που γεννιούνται σε αιγαιοπελαγίτικα νησιά (λειψυδρία κ.ά.)
- Νησιώτικη αρχιτεκτονική προσαρμοσμένη στις οικογενειακές ανάγκες
- Ομαδική ζωή και ανθρώπινες σχέσεις που βασίζονται στη συνεργασία και την αλληλεγγύη
- Παιδικά παιχνίδια και ελεύθερος χρόνος σε μια παραδοσιακή κοινωνία

ΕΡΜΗΝΕΥΤΙΚΗ ΠΡΟΣΕΓΓΙΣΗ

Στο μυθιστόρημα της Ευγενίας Φακίνου « Αστραδενή » **οι αφηγήσεις της ηρωίδας κινούνται σε δύο επίπεδα. Το πρώτο** αφορά τις εμπειρίες που ζει η μικρή Αστραδενή με τον ερχομό της στην πρωτεύουσα, όπου η ζωή διαφέρει ριζικά σε σύγκριση με τα βιώματα που έχει από τη μικρή κοινωνία της Σύμης. Στην Αθήνα γνωρίζει για πρώτη φορά τους φωταγωγούς στις πολυκατοικίες, τα σούπερ μάρκετ, το ασανσέρ, το πόσο περιορισμένα παίζουν τα παιδιά κ.ά. Παράλληλα όμως εμφανίζεται **ένα δεύτερο επίπεδο** που αφορά την παρουσίαση της ζωής στη Σύμη. Η Αστραδενή καθετί που γνωρίζει στην Αθήνα και της φαίνεται διαφορετικό, το βρίσκει αρνητικό συγκρίνοντας το με κάτι αντίστοιχο, συνήθως θετικό, από τη ζωή και τις συνήθειες της στη Σύμη. **Θεωρεί δηλαδή ότι η ποιότητα ζωής στο νησί ήταν καλύτερη. Έτσι, με τη βοήθεια αυτής της τεχνικής το μυθιστόρημα είναι γεμάτο από νοσταλγικές εικόνες της παραδοσιακής ζωής στη Σύμη.**

Παρουσιάζονται σκηνές από την καθημερινότητα των κατοίκων της Σύμης, όπου κυριαρχεί η ομαδικότητα: γυναίκες που κάνουν από κοινού τις δουλειές και αλληλοβοηθούνται, παιδιά που παίζουν ομαδικά παιχνίδια. Περιγράφεται **το εσωτερικό ενός συμακού σπιτιού, και ιδίως της κουζίνας** όπου κυριαρχεί η λειτουργική αξιοποίηση του χώρου: ύπνος, εργασία, παιχνίδι κ.ά. Τελευταίο σημείο της αναπόλησης της Αστραδενής είναι **οι στέρνες** που αναγκάζονται να διατηρούν οι νησιώτες, προκειμένου να συγκεντρώνουν νερό, για να αντιμετωπίσουν το πρόβλημα της λειψυδρίας, πρόβλημα άγνωστο στους κατοίκους της πρωτεύουσας.

ΕΝΟΤΗΤΕΣ - ΠΛΑΓΙΟΤΙΤΛΟΙ

1. (« Στη Σύμη.....χυλοπίτες ») : Οι ομαδικές εργασίες των γυναικών στο σπίτι
2. (« Εμείς, τα παιδιά.....καθώς δουλεύουνε ») : Τα παιχνίδια των παιδιών
3. (« Σ' εμάς, στη Σύμη.....έξω ») : Η κουζίνα στα σπίτια της Σύμης

4. (« Κάτω απ' το παράθυρο....κουρελούδες »): Η εξασφάλιση και η χρήση του νερού στη Σύμη

ΣΥΝΗΘΕΙΕΣ –ΑΝΤΙΛΗΨΕΙΣ ΤΩΝ ΚΑΤΟΙΚΩΝ ΤΗΣ ΣΥΜΗΣ

Εκτός από τις εργασίες και τις ασχολίες των γυναικών και των παιδιών της Σύμης, γίνεται λόγος και για κάποιες συνήθειες- αντιλήψεις των κατοίκων του νησιού:

- ❖ Οι μεγάλοι χρησιμοποιούν κάποια φόβητρα, για να καθίσουν φρόνιμα τα παιδιά (τα απειλούν ότι θα έρθει ο αράπης ή η γριά).
- ❖ Χρησιμοποιούνται κάποια αφεψήματα, όπως το φασκόμηλο, για την περιστασιακή αντιμετώπιση του λίγου κρύου (το τζάκι δε χρησιμοποιείται με τον τρόπο που χρησιμοποιείται σε άλλες περιοχές).
- ❖ Υπάρχει η δοξασία ότι το άναμμα του τζακιού έχει τη μαγική και υπερφυσική ιδιότητα να διώχνει το κακό και η δοξασία για τους καλικάντζαρους, που εμφανίζονται στη γη τις μέρες των Χριστουγέννων.
- ❖ Καλλιεργούνται στα σπίτια καλλωπιστικά φυτά (βασιλικά, κατιφέδες).
- ❖ Σε κάθε σπίτι συγκεντρώνουν το χειμώνα βρόχινο νερό σε ειδική στέρνα και το χρησιμοποιούν όλο το χρόνο με πολλή φειδώ λόγω λειψυδρίας.

ΣΥΓΚΡΙΣΗ ΑΘΗΝΑΣ - ΣΥΜΗΣ

Συγκρίνονται :

- **οι κουζίνες:** Στη Σύμη είναι ο πιο σημαντικός χώρος του σπιτιού, ευρύχωρες, λειτουργικές, χώρος εργασίας των γυναικών , παιχνιδιού των παιδιών και ύπνου - Στην Αθήνα μικρές
- **τα παράθυρα :** Στη Σύμη μεγάλα και με χρηστική αξία - Στην Αθήνα μικρά
- **το νερό :** Στη Σύμη συγκεντρώνεται και εκμεταλλεύεται σωστά λόγω της λειψυδρίας- Στην Αθήνα το σπαταλούν άσκοπα

(Εντοπίστε τις διαφορές στο κείμενο)

ΧΑΡΑΚΤΗΡΙΣΜΟΣ ΑΣΤΡΑΔΕΝΗΣ

Η ηρωίδα του μυθιστορήματος είναι μια μαθήτρια της Ε΄ Δημοτικού που κατάγεται από τη Σύμη και η οικογένεια αναγκάζεται να μετακομίσει στην Αθήνα για να βρει καλύτερη δουλειά ο πατέρας της. Η προσαρμογή της μικρής στο νέο τρόπο ζωής είναι δύσκολη, νιώθει αποκομμένη από το κοινωνικό περιβάλλον της πόλης και δεν της αρέσει η αστική ζωή. Εγκλωβισμένη στην πολυκατοικία αναπολεί τη ζωή στο νησί που ήταν πιο απλή και ανθρώπινη παρά τις δυσκολίες, οι ρυθμοί πιο ήρεμοι και οι σχέσεις πιο στενές. Η Αστραδενή στο απόσπασμα παρουσιάζεται σαν ένα ιδιαίτερο παιδί: ώριμη μέσα από τις σκέψεις της, αγαπά τη φύση ,την ύπαιθρο είναι απλή, ειλικρινής, ευαίσθητη και έξυπνη όπως φαίνεται από τις εύστοχες παρατηρήσεις της.

ΑΦΗΓΗΜΑΤΙΚΕΣ ΤΕΧΝΙΚΕΣ: **Αφήγηση** σε α΄ πρόσωπο (αφηγητής ομοδιηγητικός). Η αφήγηση κινείται σε δύο τοπικά και χρονικά επίπεδα (Αθήνα –Σύμη). Χρησιμοποιείται ο **δραματικός_ ενεστώτας** από τα μισά της δεύτερης παραγράφου (από το ρήμα « έχει ») ως το τέλος του αποσπάσματος με αποτέλεσμα η αφήγηση να γίνεται πιο ζωντανή. **Περιγραφή** (εντοπίστε τα σημεία στο κείμενο).

ΓΛΩΣΣΑ : απλή ,δημοτική ,με ορισμένους ιδιοματισμούς της δωδεκανησιακής διαλέκτου (αποκρέβατος, κουτσουλές, τσιμιά). **ΥΦΟΣ:** απλό, κατανοητό, παιδικό, (αφού αναφέρεται στις εμπειρίες και τα βιώματα μιας εντεκάχρονης), παραστατικό, με σύντομες προτάσεις που κάνουν ζωηρή την αφήγηση και υπαινικτικό, όταν σχολιάζονται αρνητικά οι συνθήκες ζωής της Αθήνας.

ΣΤΟΧΟΣ: Η συγγραφέας θέλει να δώσει μια εικόνα από την παραδοσιακή ζωή στη Σύμη.

ΦΥΛΛΑ ΕΡΓΑΣΙΑΣ



ΟΜΑΔΑ Α

1) Να συγκρίνετε τη ζωή στη Σύμη με τη ζωή στην Αθήνα έτσι όπως παρουσιάζεται στο απόσπασμα.

.....
.....

2) Ποια **παιχνίδια έπαιζαν** τα παιδιά στη Σύμη σύμφωνα με την Αστραδενή; Μπορείτε να φανταστείτε πώς παίζονταν;



3) Από ποιους **παράγοντες** (γεωγραφικούς, οικονομικούς, κλιματολογικούς, περιβαλλοντικούς) επηρεάζονταν οι σχέσεις και η ζωή των ανθρώπων στη Σύμη;

.....
.....

4) Ποιο είναι το **κύριο συναίσθημα** που εκφράζεται έμμεσα από τη διήγηση της Αστραδενής;

.....
.....



5) Το πρώτο παράλληλο κείμενο είναι η **έκθεση που έγραψε η Αστραδενή** μετά από επίσκεψη με το σχολείο στο αρχαιολογικό μουσείο. Γράψτε ένα δικό σας σχόλιο για την έκθεση αυτή...

Henri Matisse « Interior with a girl reading » 1905



ΟΜΑΔΑ Β

1) Ποια είναι τα **πρόσωπα** του αποσπάσματος ,σε ποιο **χώρο** διαδραματίζεται η υπόθεση (δύο τοπικά επίπεδα) και σε ποιο **χρόνο**;

.....
.....

2) Στη Σύμη **σέβονταν το περιβάλλον** γιατί η ζωή και η ευημερία τους εξαρτιόταν από αυτό. Από ποια σημεία του κειμένου φαίνεται αυτό;

.....
.....

3) α) Να **συγκρίνετε τα παιχνίδια** που έπαιζαν παλιότερα τα παιδιά με τα σημερινά παιχνίδια.

β) Συζητήστε με γιαγιάδες και παππούδες και ζητήστε να σας περιγράψουν ένα ομαδικό παιχνίδι που δεν παίζεται σήμερα (κανόνες κλπ).



4) Η Ασραδενή στο απόσπασμα διαπιστώνει ότι οι κουζίνες στην Αθήνα είναι μικρές και στενάχωρες. Πώς περιγράφει η Μ. Ιορδανίδου τα διαμερίσματα των πολυκατοικιών **στο παράλληλο κείμενο « Στην εποχή του τσιμέντου και της πολυκατοικίας; »**



« Νυχτερινό » Γιώργος Αγγελόπουλος , μελάνι 1960



ΟΜΑΔΑ Γ

1) Τι έχετε να παρατηρήσετε για τις **σχέσεις των ανθρώπων** στη μικρή νησιωτική κοινωνία της Σύμης; (μπορείτε να χρησιμοποιήσετε και τις λέξεις: **ομαδικότητα, συλλογική ζωή, συνεργασία- συνεργατικές σχέσεις, αναγκαιότητα, σκοπιμότητα, αλληλοβοήθεια, αντιμετώπιση, αλληλεγγύη**).....

2) Πώς κατάφεραν να λύσουν το πρόβλημα της **λειψυδρίας** οι κάτοικοι της Σύμης ; Στην απάντησή σας θα σας βοηθήσει και η παρακάτω εικόνα.



3) Να περιγράψετε το χώρο της **κουζίνας** των σπιτιών της Σύμης και τον τρόπο με τον οποίο αυτός λειτουργούσε.



Το τζάκι ή τσιμιά στο αρχοντικό του Πετεινάκη στο Χωριό.

4) Διαβάστε το παράλληλο κείμενο « **Η ψυχή του νησιού** » της Μ. Αξιώτη και συζητήστε πώς αντιμετώπιζαν οι κάτοικοι του νησιού τις παλιές κατοικίες και πώς τις σύγχρονες. Πώς κρίνετε τη στάση τους; Θυμηθείτε την άποψη της Ασπραδενής για τις σύγχρονες κατοικίες της Αθήνας.



Picasso Factory at Horta de Ebro, 1909 Museum of Modern Art, Νέα Υόρκη

5) Αφού διαβάσετε το άρθρο « **Πολυκατοικία υψηλής οικολογίας** » και τη σελίδα « **Οι βιοκλιματικές κατοικίες της Σύμης** » σκεφτείτε αν το σπίτι της Ασπραδενής στη Σύμη ήταν « οικολογικό » και γιατί.



ΟΜΑΔΑ Δ

1) Προσπαθήστε να **σκιαγραφήσετε το χαρακτήρα** της Αστραδενής έτσι όπως διαγράφεται στο απόσπασμα. Αν σας ενδιαφέρει να την γνωρίσετε καλύτερα διαβάστε και άλλα αποσπάσματα από το μυθιστόρημα « Αστραδενή » που σας δίνονται στα παράλληλα κείμενα



Γ.Γουναρόπουλος « Κορίτσι » λεπτομέρεια

2) Στη Σύμη οι γυναίκες εκτός από τις δουλειές στο σπίτι έκαναν και πολλές « **συντροφικές** » δουλειές. Μπορείτε να τις περιγράψετε;



.....
.....
3) Ποιες **αντιλήψεις των κατοίκων της Σύμης** αναφέρονται στο απόσπασμα; Γνωρίζετε άλλες που διασώζονται στον τόπο σας ή τον τόπο καταγωγής των γονιών σας;

.....
.....

4) Διαβάστε το **παράλληλο κείμενο « Ο Γρηγόρης της βροχής »** και βρείτε κοινά σημεία στη ζωή της Αστραδενής και του Γρηγόρη.



Henri Matisse « Landscape » 1903



ΟΜΑΔΑ Ε

1) Το κείμενο είναι γραμμένο **σε απλό και κατανοητό ύφος**. Για ποιο λόγο κατά τη γνώμη σας;

2) α) Ποιες **αφηγηματικές τεχνικές** χρησιμοποιεί η συγγραφέας στο απόσπασμα; (εντοπίστε σημεία στο κείμενο) β) Στο μάθημα της Γλώσσας μάθαμε για τον **δραματικό- ιστορικό ενεστώτα**. Σε ποιο σημείο του αποσπάσματος χρησιμοποιείται και τι πετυχαίνει με αυτό η συγγραφέας;

3) Ποια είναι η ιδιαιτερότητα και η **λειτουργικότητα των παραθύρων** στα σπίτια της Σύμης ;



Henri Matisse « Open window cillioure » 1905

4) Η μορφή στον πίνακα του Γιώργου Γουναρόπουλου « Γυνακεία μορφή με δύο πρόσωπα στη θάλασσα » θα μπορούσε να **απεικονίζει την ηρωίδα** του αποσπάσματος και γιατί;



5) Διαβάστε τα αποσπάσματα από το μυθιστόρημα **«Έρωσ Θέρος πόλεμος»** της Ευγενίας Φακίνου (στα παράλληλα κείμενα) και αντλήστε πληροφορίες για τις αγροτικές εργασίες στη Σύμη ,τη στάση των πατεράδων στη μόρφωση των κοριτσιών αλλά και τις εντυπώσεις της ηρωίδας από το « θαύμα » του ηλεκτρισμού.



Amedeo Modigliani « jeanne's portrait »

ΦΥΛΛΟ ΕΡΓΑΣΙΑΣ ΓΙΑ ΟΛΕΣ ΤΙΣ ΟΜΑΔΕΣ

Επιλέξτε μία ή δύο από τις παρακάτω εργασίες

1) Για ποιο λόγο κατά τη γνώμη σας υπάρχουν **αρχιτεκτονικές διαφορές** στην κατασκευή των σπιτιών (π.χ. παράθυρα) από τόπο σε τόπο;



«Σ εμάς στη Σύμη **τα παράθυρα** είναι αλλιώςτικα»



Στη βόρεια Ελλάδα **πολλά** στις προεξοχές για θέα στο δρόμο



Στο Αιγαίο **μικρά**, πολύχρωμα και όχι από την πλευρά της θάλασσας



Στη Μάνη **αμυντικού** χαρακτήρα

2) Συγκεντρώστε **φωτογραφικό υλικό** με σπίτια από όλη την Ελλάδα χτισμένα **με παραδοσιακή αρχιτεκτονική** προσαρμοσμένη στις ανάγκες της κάθε περιοχής (π.χ. Μάνη, Ξάνθη, Μέτσοβο, Αιγαίο).



3) Αν συμμετείχατε σε έναν **πανελλήνιο μαθητικό διαγωνισμό ζωγραφικής** με θέμα « Η ζωή στη Σύμη » τί θα ζωγραφίζατε;

4) **Παιχνίδι ρόλων** : μια μαθήτριά υποδύεται το ρόλο της Αστραδενής και αφηγείται στις φίλες της-όταν ξαναβρίσκεται στη Σύμη-εντυπώσεις από την Αθήνα.

5) Το Υπουργείο Τουρισμού στα πλαίσια της προβολής της Ελλάδας στο εξωτερικό οργανώνει **διαγωνισμό αφίσας** .Σχεδιάστε τη δική σας αφίσα **και κάντε τη Σύμη γνωστή σε όλο τον κόσμο!!**

ΠΑΡΑΛΛΗΛΑ ΚΕΙΜΕΝΑ

1) Ευγενία Φακίνου « Αστραδενή » (αποσπάσματα)

- (Στο μουσείο)
- (Η εργασία του πατέρα)
- (« Τα Λαζαράκια »)
- (Το σχολείο στη Σύμη και στην Αθήνα)
- (Στη νέα τάξη)

2) Αντώνης Τσίρκας « Ο Γρηγόρης της βροχής » , πεζογράφημα

3) Μαρία Ιορδανίδου « Η αυλή μας », πεζογράφημα

4) Μέλπω Αξιώτη « Το σπίτι μου » , πεζογράφημα

5) Ευγενία Φακίνου « Έρως ,Θέρος, Πόλεμος » , μυθιστόρημα
(αποσπάσματα)



« Sailboats » Henri Matisse

ΠΑΡΑΛΛΗΛΟ ΚΕΙΜΕΝΟ

Απόσπασμα από την « Αστραδενή » της Ευγενίας Φακίνου

(Στο μουσείο)

Είναι η πρώτη φορά που πήγα σε τόσο μεγάλο μουσείο. Είχε ωραία πράγματα μέσα. Είχε κολιέ και βραχιόλια που φορούσαν οι αρχαίες κυρίες, είχε και όπλα και μάσκες που φορούσαν οι αρχαίοι πολεμιστές. Αγάλματα και τεράστια βάζα που τα λένε αμφορείς.

Δύο πράγματα θα θυμάμαι σ' όλη μου τη ζωή από το μεγάλο Μουσείο της Αθήνας. Το παιδί πάνω στο άλογο και τον Αριστόδικο.



Το παιδί πάνω στ' άλογο νόμιζες ότι θα έδινε μια στ' άλογό του κι αυτό θα σαλτάριζε μακριά απ' τα κάγκελα και τα μουσεία. Κι ότι ελεύθερο θα έτρεχε σ' όλη την Ελλάδα. Θα ανέβαινε βουνά, θα κατέβαινε πεδιάδες, θα πήδαγε ποταμάκια κι όλο θα έτρεχε χωρίς να σταματήσει ποτέ.

Νομίζω ότι το παιδί και το άλογο είναι οι πιο φυλακισμένοι άνθρωποι που έχω δει στη ζωή μου...

Κι ο πιο αδικημένος ο Αριστόδικος. Κανένας δεν τον κοιτάει, κανείς δεν του δίνει σημασία. Όλοι τον προσπερνάνε, για να σταθούν πέντε μέτρα πιο κει, στο άγαλμα του Δία ή του Ποσειδώνα. Όλοι βλέπουν το τεράστιο άγαλμα και κανείς, μα κανείς, δε βλέπει τον Αριστόδικο.

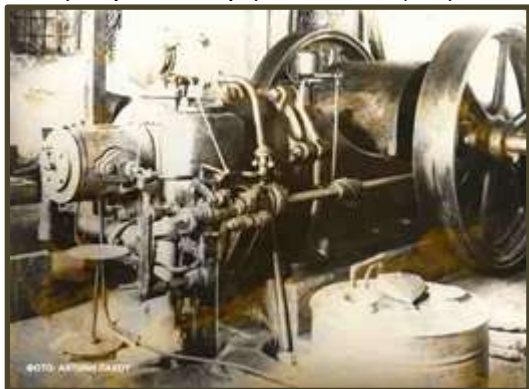
Ούτε κι εγώ ήξερα ότι τον έλεγαν έτσι. Μου έκανε όμως εντύπωση που το στήθος και το πρόσωπό του ήταν όλο γρατζουνιές και χαρακιές. Διάβασα τότε το χαρτάκι που έλεγε ότι βρέθηκε πριν σαράντα χρόνια στα Μεσόγεια της Αττικής κι ότι οι χαρακιές στο στήθος και στο πρόσωπο είχαν γίνει από το αλέτρι του γεωργού. Τον αδίκησαν τον Αριστόδικο εκείνοι που τον έβαλαν δίπλα σ' αυτόν τον υπέροχο Δία. Αλλά τον αδικήσαμε κι εμείς που δεν του ρίξαμε ούτε ένα βλέμμα. Γι' αυτό του αφιερώνω αυτή την έκθεση...

ΠΑΡΑΛΛΗΛΟ ΚΕΙΜΕΝΟ

Απόσπασμα από την « Αστραδενή » της Ευγενίας Φακίνου

(Η εργασία του πατέρα)

« Στο τραπέζι ο πατέρας μου είπε ότι αύριο ξεκινάει δουλειά. Σ' ένα μηχανουργείο στον Πειραιά. Τα λεφτά δεν είναι καλά. Το ξέρει, τον πληρώνουν, λέει κάτω από το βασικό. Αλλά, τι να κάνει;... Δε γίνεται αλλιώς. Δεν μπορεί να περιμένει άλλο για μια καλύτερη δουλειά.



Αν όμως κάνουμε οικονομίες, και μ' αυτά τα λεφτά που θα παίρνει, μπορεί σε έξι μήνες... σ' ένα χρόνο το πολύ, να μαζέψουμε εκατό χιλιάδες!... Τόσα του χρειάζονται για να πάρει έναν μεταχειρισμένο τόρνο μικρό. Μετά θα γυρίσουμε στη Σύμη. Θ' ανοίξει ένα μηχανουργείο. Θα 'χει πολύ δουλειά, γιατί τώρα με τα караβάκια, με τα τουριστικά μαγαζιά, το χρειάζεται η Σύμη ένα μηχανουργείο. Θα φτιάχνει βίδες, παξιμάδια, καρφιά, τέτοια... έξι μήνες θα στριμωχτούμε... το πολύ ένα χρόνο... και μετά ποιος μας πιάνει! »

Από συλλογή φωτογραφιών της Σύμης του Αντώνη Πάχου



Joan Miró The Vegetable Garden with Donkey 1918

« Γιατί εδώ στην Αθήνα, λέει ο πατέρας, δεν μπορείς να δεις προκοπή. Σε τρώνε τα έξοδα. Νοίκι, φάτα, εισιτήρια για να πας και να 'ρθεις στη δουλειά σου, καλύτερο ντύσιμο, πετρέλαιο, κοινόχρηστα... άσε το φαγητό που είναι ακριβότερο... Ενώ στη Σύμη... το σπίτι μας το 'χουμε, το μποστανάκι μας το 'χουμε, καμιά κοτούλα μπορεί να ξαναβάλουμε (εδώ, κοίταξε με τρόπο τη μάνα μου), μπορείς να κατέβεις με τα παλιόρουχα της δουλειάς απ' το σπίτι στο Γιαλό. Όλοι έτσι γυρίζουν... Εισιτήρια δε χρειάζεσαι, πετρέλαιο δε χρειάζεσαι... Άρα η ζωή είναι φτηνότερη... » « Και καλύτερη », είπε η μάνα μου, που δε λέει πολλά.

Εγώ δε μιλάω. Τι να πω κιόλας;... Ούτε ξέρω πια αν θέλω να μείνω στην Αθήνα ή να γυρίσω στη Σύμη... Βέβαια, στεναχωριέμαι λίγο στην Αθήνα, αλλά επειδή είναι αρχή... Μετά... δεν μπορεί να 'ναι έτσι η ζωή στην Αθήνα!... Δεν μπορεί!... Γιατί τότε, γιατί όλο να έρχονται απ' τα νησιά κι απ' τα χωριά στην Αθήνα κι όλο να μένουν;... Δεν μπορεί, και σε καλύτερα σπίτια απ' του Σταύρου θα μένουν και θα γλεντάνε και ωραία θα ντύνονται και σε ωραία σχολεία θα πηγαίνουν. Γιατί, αλλιώς, γιατί θα μένανε;... Γιατί;... Μπορεί τώρα που θα πιάσει δουλειά ο πατέρας ν' αλλάξει η ζωή μας. Και σιγά σιγά ν' αλλάξει κι αυτός και να θέλει να μείνει...

ΠΑΡΑΛΛΗΛΟ ΚΕΙΜΕΝΟ

Απόσπασμα από την « Αστραδενή » της Ευγενίας Φακίνου

(« τα λαζαράκια »)

... Αύριο θα πάω να πω τα Λαζαράκια. Θα πάω μόνη μου, αφού δεν ξέρω άλλα παιδιά να πάμε μαζί. Και θα πάω μόνο εδώ μέσα στην πολυκατοικία. Βρήκα και καλαθάκι.

Στη Σύμη βγαίνουμε παρέες παρέες. Έναν τον ντύνουμε με το σεντόνι Λάζαρο. Κάνει, δηλαδή, τον Αναστημένο Λάζαρο. Κι εμείς πάμε στα σπίτια, λέμε το τροπάριο και μας δίνουν αυγά, που τα βάζουμε στα καλαθάκια μας. Μας δίνουν και Λαζαράκια. Κάτι ψωμάκια, δηλαδή, με καρύδια και μύγδαλα και σουσάμι και μπαχάρια διάφορα. Κι όπως είμαστε απ'τη νηστεία του σαραντάμερου... μας φαίνονται σπουδαία!...

Για αυτό και σήμερα ζυμώσαμε με τη μάνα μου Λαζαράκια. Για τα παιδάκια που θά'ρθουν αύριο να μας τα πούνε.[...]

Σήμερα έβαλα τα καλά μου, πήρα το καλαθάκι μου και βγήκα. Πήγα πρώτα εδώ δίπλα, στη γριά. Αυτή ποτέ δε βγαίνει απ'το σπίτι της. Κάποια κυρία έρχεται δυο τρεις φορές το μήνα και της φέρνει κάτι πακέτα τρόφιμα. Χτυπάω, μου ανοίγει η γριά. Από μέσα φαίνεται η χοντρή. Φοράει πάλι την αντρική πιτζάμα... Της λέω το τροπάριο.



Πές μας, Λάζαρε, τί είδες

εις τον Άδη που επήγες;

Είδα φόβους, είδα τρόμους

είδα βάσανα και πόνους.

"Όξω και μακριά, γρουσουζα, αναθεματισμένη" φώναξε η γριά και μού'κλεισε την πόρτα στη μούρη.

Η μάνα μου τ'άκουσε, άνοιξε και μού'πε: "Δεν πειράζει, πήγαινε αλλού. Αυτή είναι παράξενη... Μη στεναχωριέσαι..."

Στου κυρίου Αλέκου δε μου άνοιξαν. Πήγα στους αποπάνω. Στο ισόγειο. Εκεί που κλαίει το μωρό. Μου ρίξαν στο καλαθάκι μου πέντε δραχμές!...

Άλλο και τούτο!... Αυγά καλέ!... Αυγά, πρέπει να βάλουν στο καλαθάκι. Άσπρα, άβραστα αυγά. Θα τα βάψουμε με τα δικά μας, τη Μεγάλη Πέμπτη, για το καλό! Αυγά! Ένα, δύο, τρία... Αλλά αυγά.

Ε, φαίνεται δεν είχε αυγά, έδωσε λεφτά. Τέλος πάντων... Δεν πειράζει!... Έκανα το γύρο της πολυκατοικίας. Άλλοι με διώξανε, άλλοι μου δώσανε λεφτά. Αυγά μού'δωσε μόνο η Μαρία...

Η Μαρία!... Όταν με είδε με το καλαθάκι μου να της λέω το τροπάριο, έβαλε τα κλάματα. Σαράντα χρόνια, λέει, είχε ν'ακούσει του Λαζάρου. Σαράντα χρόνια!... Εμείς το λέμε κάθε χρόνο στη Σύμη. Γίνεται να μην πούμε του Λαζάρου;...

Μού'δωσε πέντε αυγά. Με φίλησε και μ'έβαλε να το ξαναπώ, για να τ'ακούσει κι ο άντρας της, ο Κυριάκος.

"Εδώ, λέει, στην Αθήνα δεν τό'χουν αυτό το συνήθειο. Δεν τα λένε του Λαζάρου".



Και τί κάνουν του Λαζάρου;... Τίποτα, λέει, δεν κάνουν. Τίποτα. Μου παραξενοφάνηκε, αλλά δεν είπα κουβέντα.

ΠΑΡΑΛΛΗΛΟ ΚΕΙΜΕΝΟ

Απόσπασμα από την « Αστραδενή » της Ευγενίας Φακίνου

(Το σχολείο στη Σύμη και στην Αθήνα)

Σήμερα είναι σπουδαία μέρα για μένα. Θα πάω στο καινούριο σχολείο, στο αθηναϊκό. Πρέπει να είναι καταπληκτικό. Δεν μπορεί, τόσα παιδιά να μην πηγαίνουν σε ωραίο σχολείο. Τι... Αθήνα θα ήταν τότε!...



Το σχολείο στη Σύμη

Στη Σύμη το σχολείο μας είναι πέτρινο, από πέτρα πελεκητή. Με κεραμιδένια στέγη. Έχει και αέτωμα, τρίγωνο με σχέδιο στρογγυλό στη μέση. Στην πόρτα - την έξω - τη σιδερένια με τα σχέδια, έχει μια σκαλιστή πέτρα που γράφει «Αυγούστου 31, του 1876». Τόσο παλιό είναι. Αφού δεν έχει πια τα ψηφιδωτά του στις αυλές. Φαγώθηκαν απ' τα πόδια των παιδιών. Τόσα παιδιά... τόσα χρόνια... τι να σου κάνουν τα βοτσαλάκια... λιώσανε...



« Vegetables » 1950 Henri Matisse

Έχουμε φτιάξει, όμως, παρτέρια γύρω γύρω και φυτεύει κάθε τάξη το δικό της. Κι επειδή είναι πολύς ο κήπος και μεγάλα τα παρτέρια, τα χωρίζουμε και παίρνει κάθε ομάδα ένα κομματάκι. Το Μάιο θ' ανθίσουν. Εγώ όμως δε θα τα δω. Γιατί πια μένω στην Αθήνα. Αι στο καλό, τι μου 'ρθε;... Σιγά μη βάλω και τα κλάματα... που δε θα δω τα μοσχομπίζελα του σχολείου ανθισμένα... Σιγά!... Να δεις που το σχολείο της Αθήνας θα έχει χιλιάδες λουλούδια. Τα πιο ωραία και τα πιο περίεργα που υπάρχουν..

Η μάνα μου μου χτένισε τα μαλλιά. Χωρίστρα στη μέση και δυο όμοιες πλεξούδες. Με κοκαλάκι κόκκινο στην άκρη. Η ποδιά μου, πλυμένη, σιδερωμένη κι ο γιακάς στη θέση του. Η τσάντα μου, το κουλούρι μου... όλα έτοιμα. Η σάκα μου είναι κόκκινη, γαλανή και άσπρη. Άσπρη είναι μια τσέπη που έχει μπροστά. Μου την είχε αγοράσει η Μαρία, η φίλη μας που μένει στο δεύτερο πάτωμα.

Ο πατέρας ψάχτηκε να βεβαιωθεί ότι έχει το χαρτί του σχολείου της Σύμης. Αργεί η Μαρία. 'Αντε κι έχω αγωνία...

Η Μαρία χτύπησε τρεις φορές το κουδούνι. Η μάνα μου με σταύρωσε και με φίλησε.

Βγήκαμε. Η Μαρία μας περίμενε στην πόρτα. Είπε: «Ποπό! Μια μαθήτριά!...» και βγήκαμε κι οι τρεις. Θα έρθει, λέει, κι αυτή μαζί μας, γιατί πρέπει να είναι μάρτυρας ότι πραγματικά μένουμε σ' αυτή τη διεύθυνση. Γιατί, λέει, πολλοί λένε ψεύτικα ότι μένουν σ' αυτή τη γειτονιά, για να πηγαίνουν σ' αυτό το σχολείο. Κι επειδή έχει πολλά παιδιά, πρέπει να προσέχουν. Τους πας, λέει, μια απόδειξη του νερού ή του ηλεκτρικού ή του τηλεφώνου,

που δείχνουν ότι πραγματικά μένεις σ' αυτή τη διεύθυνση.

Άκου πράγματα!... Δε σε πιστεύουν και πρέπει να τους δείχνεις χαρτιά... Κι εμείς, που δεν έχουμε χαρτιά, θα δείξουμε τη Μαρία, που έχει χαρτιά και την ξέρουν...Περίεργα πράγματα!...Μπλεγμένα!... Στη Σύμη πας στο σχολείο... έτσι!... Χωρίς τίποτα!... Τέλος πάντων. Εδώ είναι Αθήνα!...



Amedeo Modigliani. Girl with Braids 1918

ΠΑΡΑΔΕΛΛΑΟ ΚΕΙΜΕΝΟ

Απόσπασμα από την « Αστραδενή » της Ευγενίας Φακίνου (Στη νέα τάξη)



Pablo Picasso « Κορίτσι με βάρκες »

Λοιπόν, αυτή είναι η τάξη μου! Η Ε³!... Πρέπει να βάλω κάποιο σημάδι για να τη βρίσκω. Καλά θα δω..., γιατί ο κύριος ανοίγει μια πόρτα... Με σπρώχνει απαλά μέσα...

Πρώτα είδα την κυρία μας. Τη δασκάλα μας. Δεν ξέρω αν είναι νέα ή μεγάλη. Έχει μαζεμένα τα μαλλιά της σφιχτό κότσο και φοράει γυαλιά. «Τι συμβαίνει, κύριε Γιώργο;». «Μια καινούργια μαθήτρια, δεσποινίς». «Στη δική μου τάξη βρήκανε να τη βάλουνε... Έχουμε κιόλας 62 παιδιά. Τέλος πάντων. Ευχαριστώ, κύριε Γιώργο».

Στεκόμωνα κάπου κοντά στην έδρα. Κοίταξα την τάξη. Μεγάλη ήτανε κι όμως νόμιζες ότι θα έσκαγε σε λίγο από τα πολλά παιδιά. Είχε τέσσερις σειρές θρανία. Στα πιο πολλά θρανία καθόντουσαν τρία τρία παιδιά. Και είχε και δυο θρανία στο πλάι της έδρας.

«Βρες μια θέση και κάτσε», μου 'πε η κυρία.

Εκεί στη δεύτερη σειρά στο τρίτο θρανίο κάθονται δυο κορίτσια. Συμπαθητικά μου φαίνονται. Προχωρώ προς τα κει. Όταν φτάνω όμως... έχουν κάτσει στις δυο άκρες του θρανίου και κάνουν ότι δε με βλέπουν. Τι να κάνω τώρα; Να τους πω «πήγαινε πιο μέσα...», δεν μπορώ. Κοιτάζω γύρω. Όλοι κάνουν ότι κοιτάνε τα τετράδιά τους. Ξέρω όμως ότι εμένα κοιτάνε. Τι θα κάνω...Αναστενάζω. Έχει και παρακάτω θρανίο με άδεια θέση. Πάω για κει.

Κάθονται ένα αγόρι κι ένα κορίτσι. Όταν φτάνω έχουν πιάσει κι αυτοί τις άκρες... Κοιτάω γύρω. Τι να κάνω;... Ακούω και κάτι γέλια... Επίτηδες το κάνουνε... Δε με θέλουνε να καθίσω δίπλα τους. Γιατί;... Πρέπει να 'χω γίνει κόκκινη σαν παντζάρι. Γυρνάω το κεφάλι μου και τους κοιτάω. Ν' άνοιγε η γη να με καταπιεί... Στέκομαι εκεί στη μέση. Στο λαιμό μου κάτι ανεβοκατεβαίνει...

«Ακόμα να καθίσεις;», ρωτάει απ' την έδρα της η κυρία. Τι να της πω... Ότι αυτοί με κοροϊδεύουν;...

«Έλα να κάτσεις στα πλαϊνά θρανία», μου λέει.

«Κάτσε με το Γιώργο, που είναι τιμωρία. Εσείς οι άλλοι τελειώστε με την ορθογραφία σας».

«Λοιπόν», είπε αυτή και άνοιξε ένα πράσινο τετράδιο, «για σήκω εσύ, η καινούργια, και πες μου τ' όνομά σου».

Στάθηκα όρθια δίπλα στο θρανίο μου κι είπα: «Αστραδενή Χατζηπέτρου».

Η κυρία δε με κοίταζε, ετοιμαζότανε να γράψει τ' όνομά μου στο τετράδιο —ο κατάλογος θα ήταν— αλλά τα παιδιά άρχισαν τα γέλια. Γιατί άραγε;... Και τότε εκείνη σήκωσε το κεφάλι, χτύπησε ένα χάρακα στο τραπέζι και είπε:

«Ησυχία εσείς! Πώς το είπες αυτό το όνομα;» «Αστραδενή Χατζηπέτρου». «Όχι το Χατζηπέτρου... το Αστραδενή... Χριστιανικό είναι;...». «Ναι», έκανα με το κεφάλι. Έτρεμα.

Δεν της άρεσε τ' όνομά μου, φαίνεται. Δηλαδή, ΕΤΣΙ σε βάφτισε ο παπάς;», ξαναρώτησε .«Αστερόπη, με βάφτισε, Αλλά με φωνάζουν Αστραδενή

«Και το... Αστραδενή είναι χριστιανικό;». «Μάλιστα. Η κυρία μας —η δασκάλα μου— θέλω να πω η παλιά μου η δασκάλα, μου είπε ότι είναι πολύ αρχαίο όνομα. Είναι ένα αστέρι από τα εφτά της Πούλιας...».(

Τι μου 'ρθε και τα 'λεγα όλα αυτά... Θάλασσα τα 'κανα... Ορίστε! Τα παιδιά γελάνε... Τι γελάνε, δηλαδή... αυτά σπαρταράνε, χτυπιούνται πάνω στα θρανία τους...).

Η δασκάλα χτυπάει το χάρακα στο τραπέζι και φωνάζει: «Ησυχία!».

«Εγώ, δεν ξέρω τέτοιο όνομα. Πότε γιορτάζεις, τέλος πάντων, για να καταλάβω».

«Οι Αστερόπες δε γιορτάζουν. Μόνο γενέθλια έχουν».

Αλλα γέλια από κάτω. Μα γιατί γελάνε ΕΤΣΙ όλοι αυτοί;... Πρέπει να τα μπαλώσω, αλλιώς αυτή η δασκάλα θα με γράψει στα μαύρα κατάστιχα*...

«Μερικές Αστερόπες, κυρία, λέω, γιορτάζουν της Αγίας Ουρανίας. Εγώ όμως δεν κάνω γιορτή...».

«Λοιπόν, για να τελειώνουμε», είπε η κυρία κι έγραφε... «ΟΥ-ΡΑ-ΝΙ-Α ΧΑ-ΤΖΗ-ΠΕ- ΤΡΟΥ».

«Αστερόπη, κυρία!», φώναξα. «Αυτό είναι τ' όνομά μου».

«Πρόσεξε, γιατί δε θα τα πάμε καλά εμείς οι δύο! ΟΥΡΑΝΙΑ θα σε φωνάζω. Αυτό είναι όνομα της Εκκλησίας μας»

Κι ο παπα-Λεμόνης, που είναι Χριστιανός με Χ κεφαλαίο, τη βαφτιστικιά του Αστραδενή τη φωνάζει. Κι εμένα Αστραδενή με λένε. Κι όποιος με ξαναπεί μ' άλλο όνομα δε θ' ακούσω!...»

Αυτό, βέβαια, για την αφεντιά της το είπα. Ουρανία με ανέβαζε, Ουρανία με κατέβαζε.Θύμωσε. Με είπε αυθάδη, αναιδή και τέτοια . Με πήγε στον κύριο διευθυντή. Εκεί έγινε άλλη φασαρία. Ο διευθυντής με ρώτησε πώς με βάφτισε ο παπάς. Του 'πα. Άνοιξε και το χαρτί που 'χα φέρει απ' τη Σύμη και που μ' έγραφε Αστερόπη . Είπε στη δεσποινίδα να με φωνάζει Αστερόπη.

Όχι ότι με πείραζε... Καλό και περίκαλο το Αστερόπη.. Αλλά σκέφτομαι... «Αστραδενή, ή που καταφέρνεις να σε φωνάζουν Αστραδενή ή που δεν αξίζεις τίποτα.



Όθων Περβολαράκης, Παταρούνες. Εθνική Πινακοθήκη Αθηνών.

ΠΑΡΑΔΗΛΟ ΚΕΙΜΕΝΟ

Απόσπασμα από το πεζογράφημα « Ο Γρηγόρης της βροχής » του Αντώνη Τσίρκα



Δευτέρα, 19 Σεπτεμβρίου

Το παράθυρό μας είναι πλάι στο δρόμο. Δε φαίνεται ο ουρανός. Όμως, μπορώ να βλέπω τη βροχή, τις ρόδες των αυτοκινήτων και τα πόδια των περαστικών. Από το βάδισμά τους έχω μάθει να ξεχωρίζω αν είναι χαρούμενοι και ξεκούραστοι ή όχι. Άλλοι περπατάνε ζωηρά κι άλλοι αργά, με κόπο.

Συχνά, κάποιοι αφήνουν τις σακούλες με τα σκουπίδια τους μπροστά και τότε σκοτεινιάζουν όλα. Η μητέρα παρακάλεσε τον κυρ Ανέστη να κάνει παρατήρηση σ' αυτούς που παρτάνε τις βρομίες τους κοντά στη μύτη μας.

– Δεν το ξέρουν πως εδώ κάτω μεγαλώνουνε παιδιά; διαμαρτυρήθηκε η μητέρα, παλεύοντας να βρει κατανόηση.

Εκείνος κατσούφιασε και, ξύνοντας τη φάλακρα του, έριξε θυμωμένος τα δάφη σ' άγνωστους.

– Είναι αναίσθητοι κι αδιάφοροι, της είπε.

Τα δγάζουν στα κρυφά τις νύχτες...

Αποφεύγουμε ν' ανοίξουμε τα τζάμια, για να μην αναπνέουμε σκόνες και καυσαέρια, και για να μη μυρίζει άσχημα το σπίτι μας.

Σκέφτομαι πόσο θαυμάσια πρέπει να νιώθουνε τα πουλιά, που πετάνε ψηλά, χαίρονται την ελευθερία τους και παίζουνε με τις ηλιαχτίδες.

Πότε πότε η καρδιά μου φτερουγίζει μαζί τους σε πανέμορφα λιβάδια, που τα στολίζουνε θυμάρια, μολόχες, αγρολούλουδα, μυρτιές κι ασφοδέλια.

Σε τέτοιες στιγμές τα μάτια μου πλημμυρίζουνε χρώματα. Ξεχνώ τη βρομική τοιμεντένια πολιτεία της μελαγχολίας, σκεπάζω με τα χέρια το πρόσωπό μου και, μεμιάς, ταξιδεύω σε παραμυθένιους τόπους, γεμάτους ανθισμένες δυσσινιές, κέδρους, αμυγδαλιές και πυκνόφυλλα πλατάνια.

Πιεταλουσες γαλασιες, κίτρινες, άσπρες κι άλλες με πράσινες πιτσιλιες, στροβιλίζονται στον αέρα που μωσχοβολά και το γάργαρο νερό της πηγής ροβολά στους κάμπους, ποτίζει τις ρίζες και τα ζωντανά, και λέει μυστικά στις παπαρούνες και στα χαμομήλια.

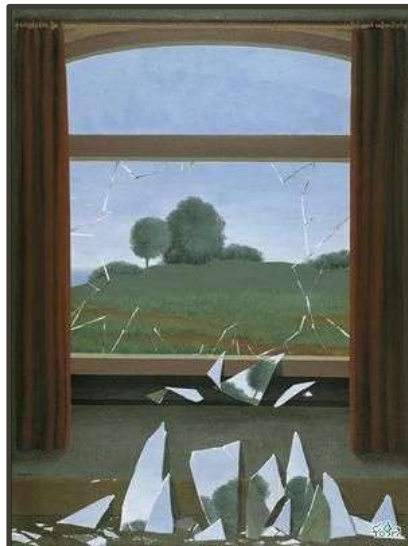
Ξαπλώνω, ξένοιαστος, σ' αφράτο χώμα κι ακούω τ' αηδόνια να κεληδούνε τρισευτυχημένα.

Καλύτερα νά μην είχαμε φύγει από το χωριό του πατέρα μου μόλις γεννήθηκε η Μαργαρίτα... Συμφωνεί κι εκείνος, αλλά «έχει παγιδευτεί», καθώς ψιθύριζε στη μάνα τα ξημερώματα, πριν φύγει για τη δουλειά του.

– Νόμιζα πως εδώ θα είχα περισσότερες ευκαιρίες να κερδίσω χρήματα, για να ζούμε δίχως στερήσεις..., της έλεγε.

Φροντίζουν να κουβεντιάζουν αυτά τα πράγματα κρυφά, για να μην ακούμε, εγώ και η αδελφή μου. Ο πατέρας χειρίζεται τον τόρνο μιας διοτεχνίας. Δεν είναι ευχαριστημένος από το μεροκάματο. Τα βράδια πιάνει ένα χαρτάκι και γράφει αριθμούς με το μολύδι, προσθέτει αφαιρεί, προσπαθεί να τα φέρει δόλτα. Η μητέρα τού δίνει θάρρος:

– Μη στενοχωριέσαι, καλέ μου... Θα 'ρθουνε και όμορφες μέρες.



Rene Magritte « La clef de champs » 1936 (« Η πόρτα προς την ελευθερία »)

ΠΑΡΑΛΛΗΛΟ ΚΕΙΜΕΝΟ

« Στην εποχή του τσιμέντου και της πολυκατοικίας » της Μ. Ιορδανίδου

Η αστική καθημερινότητα της σύγχρονης εποχής στην οποία κυριαρχούν το τσιμέντο και οι πολυκατοικίες είναι το θέμα με το οποίο ασχολήθηκε η Μαρία Ιορδανίδου στο πεζογράφημα Η αυλή μας (1981). Το παρακάτω απόσπασμα η ηλικιωμένη Κωνσταντινουπολίτισσα συγγραφέας ζει πια σε πολυκατοικία, όπου βιώνει όλα τα προβλήματα της κοινής ζωής, τις ενοχλήσεις από τα άλλα διαμερίσματα και την ψυχική αποξένωση των ενοίκων.

Ζούμε στην εποχή του τσιμέντου και της πολυκατοικίας.

Κι εγώ τώρα κάθουμαι σε πολυκατοικία. Έχω ένα εσωτερικό δωάρι στον τρίτο όροφο. Εσωτερικά τα λένε τώρα τα διαμερίσματα που δε βλέπουν στο δρόμο αλλά στην αυλή. Μα και η αυλή πια δε λέγεται αυλή αλλά ακάλυπτος χώρος.

Στις περισσότερες απ' αυτές τις πολυκατοικίες, που χτίζονται η μια ύστερα απ' την άλλη, σπάνια θα δεις παράθυρο. Είναι όλο μπαλκονόπορτες και βγαίνουν σ' ένα μπαλκόνι που ζώνει την πολυκατοικία ένα γύρο και θυμίζει κατάστρωμα βαποριού. Έτσι λοιπόν, μπαλκονόπορτα και κάμαρα, και η κάθε κάμαρα μοιάζει διάδρομος. Πώς επιπλώνεται, πώς κατοικείται αυτός ο χώρος, δεν έχεις ανάγκη να το σκεφτείς εσύ. Το αποφάσισε προκαταβολικά ο αρχιτέκτονας. Σου έβαλε την πρίζα για την τηλεόραση εκεί που πρέπει να την τοποθετήσεις, σου έβαλε τις απλίκες* εκεί που θα μπει το «καθιστικό», δηλαδή ο καναπές, το χαμηλό τραπέζι και οι δυο τεράστιες πολυθρόνες της μόδας.



Γεώργιος Αγγελόπουλος « Νυχτερινό » μελάνι 1960

Δεν υπάρχει κατάλληλη γωνιά για να εγκαταστήσει η νοικοκυρά την «κόχη» της. Εκεί που θα κουρνιάσει* να πει το καφεδάκι της, να πάρει τη γάτα στην αγκαλιά της, και να αφουγκραστεί* την ανάσα του σπιτιού της. Ίσως γι' αυτό η σημερινή γυναίκα δεν αγαπά το σπίτι της.



Ξένο πράμα. Όλα τυποποιημένα, όλα προμελετημένα.* Η απόσταση που μπορείς να απλώσεις το πόδι σου και το χέρι σου. Πόσο πρέπει να σκύψεις το κεφάλι σου όταν σηκώνεσαι όρθιος μέσα στην μπανιέρα, έτσι που να μην κουτουλήσεις στο σώμα του καλοριφέρ που κρέμεται στον τοίχο. Αλλάζουν οι καιροί, αλλάζουν και οι άνθρωποι.

Μέσα στις πολυκατοικίες οι άνθρωποι γίνανε αγγλοπρεπείς.* Βλέπεις κάποιον στη σκάλα ή στο ασανσέρ και δε σε χαιρετά. Στέκεται μπροστά σου σαν κολόνα πάγου, φοβάσαι να τον χαιρετήσεις κι εσύ. Δεν ξέρεις καλά καλά συγκατοικός είναι ή ξένος. Έχασαν οι Ρωμιοί τη ρωμοσύνη τους. Τα μούτρα των συγκατοίκων μου ας μην τα ξέρω. Ξέρω όμως τη φωνή τους, το βήχα τους. Ξέρω της διπλανής μου τον αναστεναγμό και το βογκητό. Βογκά τα βράδια όταν πέφτει στο κρεβάτι της, βογκά και τη νύχτα. Φαίνεται πως έχει άλατα στις κλειδώσεις της και πονεί. Κάθε πρωί στις έξι ακούω το ξυπνητήρι της. Όλα αυτά ακούονται γιατί το κρεβάτι της είναι δίπλα στο δικό μου και μας χωρίζει ένας τοίχος.

René Magritte - Golconda,

ΠΑΡΑΔΗΛΟ ΚΕΙΜΕΝΟ

ΜΕΛΠΩ ΑΞΙΩΤΗ « Η ψυχή του νησιού »

Στο αφήγημα « Το σπίτι μου » (1965) της Μέλπως Αξιώτη η παλιά Μύκονος χάνεται μαζί με τους ηλικιωμένους κατοίκους της, το νησί αλλάζει φυσιογνωμία, συγκεντρώνει τουρίστες και οι νέοι του εναρμονίζονται με τις μοντέρνες υλικές αντιλήψεις. Στο απόσπασμα που ακολουθεί συζητούν δύο ντόπιοι (ο Γιώργης, ο γέρος) και ο μηχανικός, ο οποίος, αν και Αθηναίος κατασκευαστής οικοδομών, συναισθάνεται την αγωνία των κατοίκων για το νησί τους.

Επήρε να νυχτώνει πια για τα καλά, και τότε στου Γιώργη το σπίτι εμπήκε ο γέρος. Είπανε λοιπόν τα καλησπερίσματα, ο γέρος ήξερε πού είναι η θέση η δική του για να πάει να καθίσει κι εκάθισε. Άσχετο τώρα αν ο τυφλός δεν μπορούσε να το δει, μα με τα χρόνια το μάτι του γέρου είχε στρογγυλέψει και το χρώμα θαρρείς πως εσκούρνε, ενώ μέσα στο σαλότο* όλα, όλα, είναι όπως ανέκαθεν ήτανε και το φως χαμηλό. Το λόγο έχει ο συγκολλητής*. Ολοφάνερο είναι πως συνεχίζει μόνο για το μηχανικό την αρχισμένη κουβέντα. Ο γέρος όμως απαντά. Ο μηχανικός σκέφτεται. Κι ο διάλογος είναι παράλυτος.

«Όπως λοιπόν σας έλεγα ότι πολλοί με περιμένουν να πεθάνω στην τρύπα μου, βλέπετε όμως! Αργώ».

«Μα δεν έχει δα την ανάγκη σου ο ξένος για να ποθάνεις, ετούτα δεν του χρειάζονται τα πατικωμένα σπίτια μες στη Σκάρπα, που να τα τρώει η θάλασσα μες στις γρασιές. Εκείνος μάτια μου χτίζει τώρα στο μείντάνι*, πάνω στην άμμο του γιαλού! Κι αμέ να δεις το θάμασμα, οπού σαν θ' αγοράσει ο ξένος τη γης, εκειδά γύρω ο τόπος μονομιάς ακριβαίνει!»

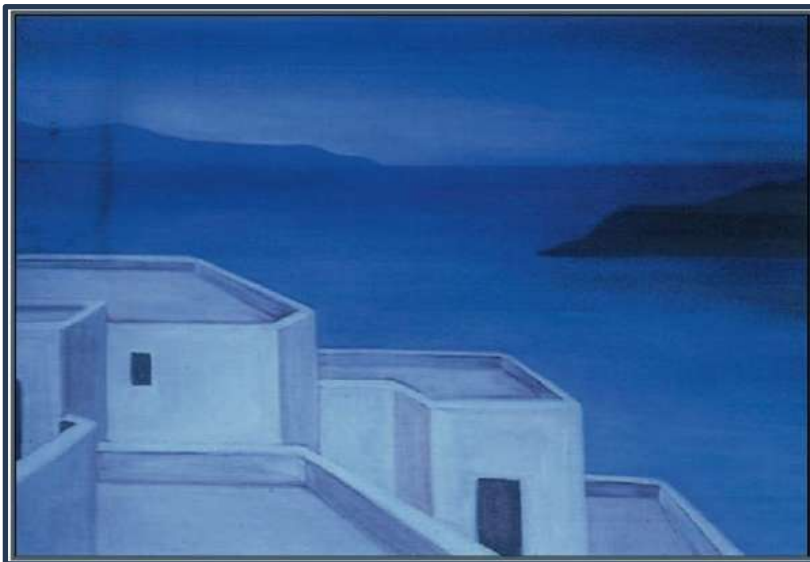
«Σύμφωνα με τη λογική –συλλογίζεται ο μηχανικός– ο κόσμος αυτός πρέπει να είναι πεθαμένος, σύμφωνα όμως με ό,τι βλέπεις, είναι βέβαιο ότι ζει».

«Τα έχομε όλα έτοιμα στο μπαούλο και τις κόφες*, όπως γίνεται σε νοσοκομείο, που μαζεύουν κάθε μέρα τα κρεβάτια και τυλίγουν σεντόνια».

«Αμέ! Άλλη φορά ο ξενιτεμένος στέκονταν στα πανιά πότε νά 'ρθει η ώρα να γυρίσει στο σπιτικό του, και τώρα σου βαστά τα πράματα δεμένα για να βγει όξω απ' το σπίτι του».

«Κανείς δε θα χρειάζεται, κανένας πια δε θα 'ναι από τούτους. Άλλοι θα κατοικούν εδώ· όπως εγώ. Δε με χρειάζονται πια στο Μουσείο».

«Τώρα για το Μουσείο εφέρανε ένα φύλακα με τα στρατιωτικά. Τη στολή».



Γιούλκα Λακερίδου, *Αιγαίο*, 1989. Ελαιογραφία σε μουσαμά.

«Το βέβαιο είναι πως έρχονται απ' την Αμερική οι ομογενείς, βλέπουν το μέρος που γεννήθηκαν, το βρίσκουν πράγματι πολύ μοντέρνο, θαυμάζουν. Μα τι να γίνει όμως, τι να γίνει!».

«Αμέ! Όσα δεν κάμει ο καιρός τ' αποτελεύει ο άνθρωπος».

«Η ψυχή του νησιού –συλλογίζεται ο μηχανικός– πάει και τρυπώνει σ' ένα χώρο όλο και πιο συμπιεσμένο, που συνεχώς τον φοβερίζουν πως θα τον σκοτώσουν, αυτός όμως διατηρεί τη συμφωνία ανάμεσα στον κάτοικο και την πόλη».

«Και σκέπτομαι κάτι πράγματα... Σε λίγο λέω πως δε θα υπάρχει ούτε ένα παιδί μας να ξέρει το σπίτι όπου έζησε εδώ ένας ποιητής... ο Γιάννης ο Γρυπάρης». «Δε λες που δε θα ξέρουνε τα παιδιά μηδέ το γάιδαρο! Έχουνε τώρα φερμένα τα μηχανικά» «Και συλλογίζομαι πώς να γίνει, μα πώς να γίνει...»

Εδώ τον κόβει ο γέρος. «Καλέ πλουτύνανε οι άνθρωποι αλλάζανε τη φύση τωνε. Τώρα γινήκανε στεριανοί. Στον καιρό μου ο κόσμος ήτανε εδώ θαλασσινός, μες στην αρμύρα μέχρι το λαιμό του! Οπού γινήκανε στεριανοί, ξενοδόχοι, πλήθος οι ξενοδόχοι, υπερετούνε τον ξένο βλέπεις, έχουν και τη μπουτίκα*, υπερετούνε και μέσα κει. Ετούτη η μπουτίκα είναι ακόμα το σπίτι σου, μα δεν είναι το σπίτι σου, είναι προορισμένη στην πούληση. Θέλει ο ξένος να πάρει την καρέκλα σου οπού κάθεσαι; εξάπαντος θα τηνε πάρει· θέλει το πιατικό σου, ορίστε το πιατικό σου. Έχει, έχει πράμα μπόλικο, και σαν θα τελειώσει, θα 'ρθει άλλο πράμα, κι όλα, όλα πουλιούνται, όλα, όλα».

«Η Ευρώπη υποταγμένη –θυμήθηκε ο μηχανικός που το είχε διαβάσει για τον Καναδά– από αιώνα σε αιώνα, σε μεταναστεύσεις, σε αποδημίες, σε κύματα περιηγητών, χρωστά μια κάποια επιδεξιότητα σ' αυτές τις συνναστροφές. Το Κεμπέκ*, που ζούσε κατά τα τελευταία χρόνια κάτω απ' τη ματιά του Θεού, ανακαλύπτει ξαφνικά πως βρίσκεται κάτω απ' το βλέμμα του ξένου».



Collioure Landscape Henri Matisse

ΠΑΡΑΛΛΗΛΟ ΚΕΙΜΕΝΟ

« ΕΡΩΣ, ΘΕΡΟΣ, ΠΟΛΕΜΟΣ » της Ευγενίας Φακίνου

Στο μυθιστόρημα « Έρωσ, θέρος, πόλεμος » της Ευγενίας Φακίνου παρακολουθούμε τη ζωή μιας κοπέλας από τη Σύμη, της Μαρίας, της μητέρας της συγγραφέως, με φόντο ένα μεγάλο μέρος της νεότερης ιστορίας.



Η Μαρία γεννήθηκε στη Σύμη το 1919. Ήρθε στον κόσμο με μια δύσκολη γέννα, μεγάλωσε σε μια οικογένεια ποιμένων και ζούσε μια «αρχαία» ζωή στα ορεινά του νησιού. Η μητέρα της «**Η Ελένη**» η ωραία, η ήσυχη και πεισματάρια δεν προλάβαινε ν' ανασάνει. Έπρεπε να σηκώνεται απ' τις τρεις τη νύχτα για να τα καταφέρει όλα. Να βοηθάει τον Σωτήρη στο γάλα και το βούτυρο, να τυροκομεί, να μαγειρεύει, να πλένει, να μπαλώνει και να λούζει τα κορίτσια. Επιπλέον είχαν και τα χτήματα, όπου φύτευαν για τις ανάγκες τους στάρι, κριθάρι, φακές και μπιζέλι. Ζούσαν μια αρχαία ζωή, που τη ρύθμιζαν οι εποχές, τα γεννητούρια των προβάτων, η ωρίμανση των καρπών, η άνθιση των κυκλάμινων, ο πρώτος περίπατος των σαλιγκαριών μετά τα πρωτοβρόχια ή το μάζεμα των άγριων μανιταριών. Όλα είχαν μια τάξη απαραβίαστη »

Η φοίτησή της Μαρίας στο δημοτικό σχολείο ήταν ένα «πραξικόπημα» της Ελένης, της μητέρας της, απέναντι στον άντρα της, ο οποίος είχε την άποψη πως τα γράμματα δεν είναι για τα κορίτσια. « Το αίτημα της Ελένης τον βρήκε απροετοίμαστο. Η Μαρία πρέπει να πάει στο σχολείο, του είπε. Έτσι, σαν τελεσίγραφο. Σαν μια απόφαση παρμένη από καιρό. Εκείνος αντέδρασε γιατί δεν του άρεσαν τα ξαφνικά. Κι έπειτα, της απάντησε, αφού δεν έχουν πάει οι μεγαλύτερες γιατί να πάει η Μαρία;. Και τι τα θέλουν παρακαλώ τα γράμματα κορίτσια πράματα; να γράφουν ραβασάκια; Η γνωστή δικαιολογία. Που θα είχε ακουστεί από δεκάδες, εκατοντάδες πατεράδες εκείνα τα χρόνια. Ποιος ο λόγος να μάθουν γράμματα, μουρμούριζε ο Σωτήρης. Θα λογαριαστούν με τον έμπορο των μαλλιών και θα τις κλέβει στο ζύγι; Ή θα πρέπει να υπογράψουν πουθενά; Κι αν χρειαστεί κι αυτό, καλός είναι κι ο σταυρός. Τι τα θέλουμε τα σχολεία φτωχοί άνθρωποι; Κι άλλοι είναι φτωχοί του απάντησε η Ελένη η πεισματάρια, αλλά στέλνουν τα παιδιά τους στο σχολείο »



Pablo Picasso girl reading

Το 1928 « έρχεται ο ηλεκτρισμός » και η ζωή αλλάζει στο νησί, καθώς μαζί του έρχονται και άλλα θαυμαστά: ραδιόφωνο, κινηματογράφος κ.α. Είναι η εποχή των θαυμάτων για το νησί. Ο ενθουσιασμός της Μαρίας αλλά και η απορία της μπροστά στο καινούργιο δίνεται με μια κινηματογραφική εικόνα, κάτω απ' το φανοστάτη, μετά τα εγκαίνια της Ηλεκτρικής Εταιρίας: « Έμεινε κάτω απ' το φανοστάτη και γύριζε γύρω γύρω κυνηγώντας τη σκιά της, όπως η γάτα προσπαθεί να πιάσει την ουρά της. Ζαλίστηκε και στάθηκε. Τα φώτα της προκουμαίας έκαναν τρελούς κύκλους. Η καρδιά της χτυπούσε με δύναμη. Καταλάβαινε ότι ζούσε κάτι μοναδικό κι ότι όταν θα μεγάλωνε και θ' αποκτούσε παιδιά κι εγγόνια, θα μπορούσε να τους λέει: Ήμουν κι εγώ εκεί όταν ήρθαν τα λεητρικά. Ήταν κι αυτή μια κουκίδα σε μια ιστορική στιγμή. Όταν συνήλθε απ' τη ζαλάδα και τα πράγματα πήραν την κανονική τους διάσταση, δεν της άρεσαν. Τα προτιμούσε τρελά και κινούμενα, όπως ήταν πιο πριν. Άρχισε πάλι να τρέχει γύρω-γύρω απ' το φανοστάτη κι έπειτα, ζαλισμένη και παραπαίουσα, να στέκεται και να βλέπει τα φώτα να δίνουν παράσταση μόνο γι' αυτήν. Ένα κοριτσάκι τρελάθηκε και γυρίζει γύρω-γύρω απ' το φανάρι, φώναξε ...»

ΟΙΚΟΛΟΓΙΚΗ, ΒΙΟΚΛΙΜΑΤΙΚΗ Ή « ΕΞΥΠΝΗ » ΚΑΤΟΙΚΙΑ

είναι το σπίτι που εξοικονομεί πολύτιμη ενέργεια. Αυτό επιτυγχάνεται με:

- Το σωστό γεωγραφικό προσανατολισμό
- Τη χρήση δομικών υλικών φιλικών προς το περιβάλλον
- Το σωστό χρώμα ,μόνωση ,σκίαστρα και δυνατότητα για αερισμό
- Με την κατασκευή φυσικού πηγαδιού για την αξιοποίηση του βρόχινου νερού

ΟΙ...ΒΙΟΚΛΙΜΑΤΙΚΕΣ ΚΑΤΟΙΚΙΕΣ ΣΤΗ ΣΥΜΗ

Τα νεοκλασικά οικοδομήματα του νησιού κτίστηκαν την εποχή της ακμής, τον 19^ο και τον 20^ο αιώνα και είναι μείγμα αιγαιοπελαγίτικης και φρουριακής αρχιτεκτονικής με ενετικά στοιχεία. Τα νεοκλασικά ανήκαν σε πλούσιους εμπόρους και καπεταναίους που λόγω των επαγγελματικών τους δραστηριοτήτων έφεραν στο νησί τα καλλιτεχνικά ρεύματα της δύσης.



η επιφάνεια των παραθύρων είναι μικρή αναλογικά με τα σπίτια για προστασία από τη ζέστη αλλά ικανοποιητική για να δέχονται την αιγαιοπελαγίτικη αύρα

στο κέντρο του αετώματος της στέγης ένα κυκλικό, μικρό **άνοιγμα – φεγγίτης** (« το μάτι του βοδιού ») χρησιμεύει ως **αεραγωγός** αλλά και για την προστασία της στέγης από τους δυνατούς ανέμους, (απομακρυνόταν δηλαδή η πίεση κάτω από τη στέγη και ο κίνδυνος να σηκώνονται τα κεραμίδια)

οι τοίχοι βαμμένοι με χρώματα ανοιχτά για να απωθείται ο ήλιος (ώχρα ,ωχροκίτρινο έως ωχροπράσινο, λουλακί, ανοιχτό κεραμιδί ,άσπρο)

στέρνες στο βάθος του ισογείου και στην ακμή του πρώτου ορόφου για συλλογή και αξιοποίηση βρόχινου νερού

οι όψεις καλυμμένες από ανθεκτικό επίχρισμα για να αντέχει στην αλμύρα της θάλασσας και το ξέσπασμα των κυμάτων

Εκτός των κατοικιών, οι ανεμόμυλοι ,τα λιотρίβια και οι στέρνες προδίδουν λαϊκή σοφία και βιοκλιματική τεχνική



Στη ράχη του λόφου στέκουν οι παλιοί ανεμόμυλοι απομεινάρια από τους είκοσι μύλους που κάλυπταν τις ανάγκες του νησιού

Πολυκατοικία υψηλής οικολογίας

Θα εκμεταλλεύεται τον ήλιο, τη βροχή και τον αέρα και θα χρησιμοποιεί τα σκουπίδια



Ένα ολοκληρωμένο οικοσύστημα χώρεσαν σε μια μικρή πολυκατοικία εννέα αρχιτέκτονες- μηχανικοί από τη Θεσσαλονίκη. Σχεδίασαν, και σκοπεύουν να δημιουργήσουν, το πρώτο απόλυτα πράσινο σπίτι στην Ελλάδα. Ένα οίκημα που θα εκμεταλλεύεται τον ήλιο και τη βροχή, θα χρησιμοποιεί τα σκουπίδια, θα εκμεταλλεύεται τον αέρα. «Όλα ξεκίνησαν πριν από μερικούς μήνες όταν το ΥΠΕΧΩΔΕ προκήρυξε έναν πανελλήνιο αρχιτεκτονικό διαγωνισμό ιδεών για φυτεμένα δώματα. Η- αρχιτεκτονική- παρέα μας αποφάσισε να λάβει μέρος σε αυτόν τον διαγωνισμό. Επιλέξαμε ένα σπίτι, κατασκευής 1985, που βρίσκεται στην Καλαμαριά, είναι παραθαλάσσιο και έχει θέα στον Θερμαϊκό. Η επιλογή μας δεν ήταν τυχαία. Θέλαμε ένα σπίτι κοντά στη θάλασσα, με ό,τι αυτό συνεπάγεται: υγρασία, ισχυρούς ανέμους, διάβρωση από το αλάτι», λέει η κ. Μαρίνα Μιχαηλίδου, αρχιτέκτονας.

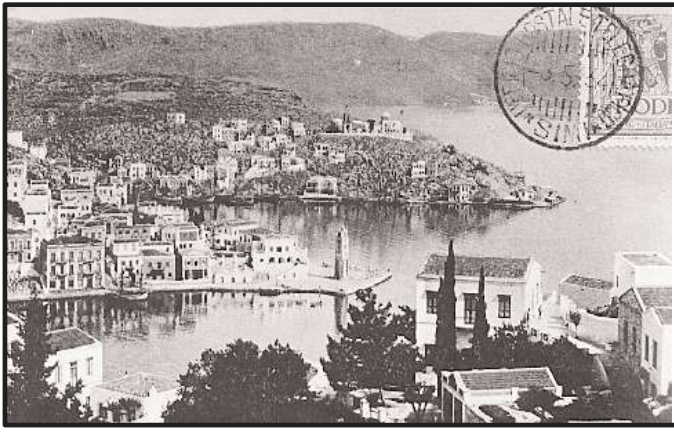
ΚΛΙΜΑΤΙΣΤΙΚΟ : Η ΤΑΡΑΤΣΑ

Η ταράτσα συμβάλλει στον δροσισμό του κτιρίου, προσφέρει φυσικό κλιματισμό, φυσική μόνωση και εξασφαλίζει αισθητικό αποτέλεσμα . Το κτίριο βρίσκεται στην παραλία της Νέας Κρήνης. « Το σύνθημά μας ήταν ένα: Εκμεταλλευόμαστε ό,τι μπορούμε », λέει η κ. Μιχαηλίδου. Σύμφωνα με τη μελέτη, που τελικά βραβεύτηκε, στο κτίριο προσαρμόζονται συστήματα τέτοια που ανακυκλώνουν και χρησιμοποιούν κατ' αρχάς τα σκουπίδια. Σε κάθε όροφο τοποθετούνται κάδοι όπου γίνεται κομποστοποίηση των σκουπιδιών. Το υλικό που παράγεται κυρίως από τα οργανικά υπολείμματα μεταφέρεται με ειδικούς μικρούς σωλήνες στην ταράτσα, η οποία προβλέπεται να έχει φυτευτεί. Τα σκουπίδια γίνονται λίπασμα, τροφή για τα φυτά της ταράτσας.

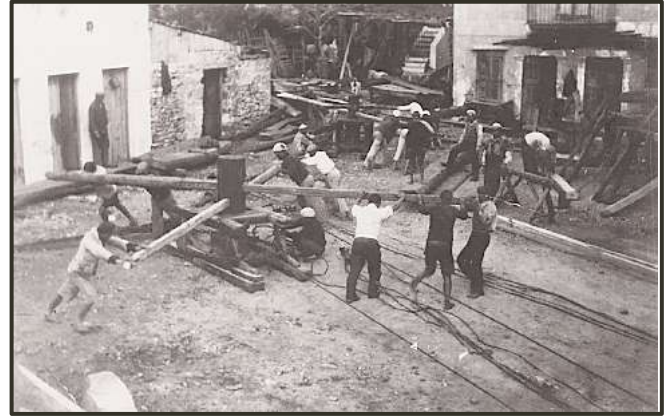
Ωστόσο τα φυτά χρειάζονται και νερό. Σύμφωνα με την πρόταση, στο σπίτι εγκαθίσταται και ένα σύστημα διοχέτευσης νερού για την άρδευση των φυτεμένων χώρων. Το νερό προέρχεται είτε από τη συλλογή όμβριων υδάτων είτε είναι αυτό που προκύπτει από την καθημερινή χρήση- εκτός των λυμάτων. Αυτά τα ημιακάθαρτα νερά μπορούν να επαναχρησιμοποιηθούν για άρδευση, αφού υποστούν έναν μικρό καθαρισμό από φίλτρο. Τα ίδια νερά μπορούν να χρησιμοποιηθούν για οικιακές εργασίες- σφουγγάρισμα, πλύσιμο - ή για τον καθαρισμό των κοινόχρηστων χώρων. Επίσης, μπορεί να χρησιμοποιηθούν για πότισμα των φυτών των μπαλκονιών των ορόφων. « Για τη λειτουργία αυτών των συστημάτων, για τη μεταφορά του νερού και του κομπόστ, χρειάζεται ενέργεια. Αυτήν έχουμε υπολογίσει να την παράγουμε με φωτοβολταϊκά στοιχεία », λέει η κ. Μιχαηλίδου. Αν θέλουμε να χρησιμοποιήσουμε ρεύμα για να καλύψουμε μέρος των αναγκών των σπιτιών, επιλέγουμε μεγαλύτερη φωτοβολταϊκή μονάδα.

Μία αυλή στην ταράτσα

« Όσο για την ταράτσα του σπιτιού, αυτή προβλέπεται να λειτουργήσει ως ημιδημόσιος χώρος κατά τα πρότυπα της αυλής, προσφέροντας δυνατότητες για αναψυχή, εκπαίδευση και ενδυνάμωση των κοινωνικών σχέσεων των κατοίκων- ειδικά εάν πρόκειται για πολυκατοικία », λέει η κ. Μιχαηλίδου. « Ψηλή ή χαμηλή φύτευση, καλλωπιστικά φυτά, ακόμα και λαχανόκηπος- όλα χωράνε σε αυτόν τον κήπο. Η πράσινη ταράτσα συμβάλλει στον δροσισμό του κτιρίου, προσφέρει φυσικό κλιματισμό, φυσική μόνωση και εξασφαλίζει αισθητικό αποτέλεσμα ». Τέλος, ένας φεγγίτης στην οροφή του κλιμακοστασίου ανανεώνει τον αέρα. Αυτός διοχετεύεσε όλους τους ορόφους και ρίχνει τη θερμοκρασία στο εσωτερικό του κτιρίου κατά τους καλοκαιρινούς μήνες



Η Ιταλική κατοχή άφησε στους Συμιακούς όμορφες κάρτες εποχής αλλά και πολύ δυσάρεστες αναμνήσεις.



Ανέλκυση πλοίου για επισκευή στο Χαράνι. Πρώτες δεκαετίες του αιώνα .

Η ΖΩΗ ΣΤΗ ΣΥΜΗ ΑΠΟ ΤΑ ΜΕΣΑ ΤΟΥ 19^{ΟΥ} ΑΙΩΝΑ

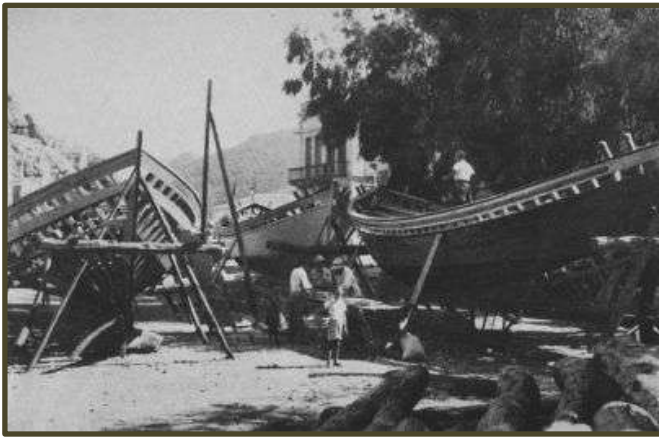


Το ναυπηγείο στο χαράνι της Σύμης , στο μεσοπόλεμο (αρχείο Χάρη Τζάλα).



Αμέσως μετά το Πάσχα, ξεκινούσε το ταξίδι των σφουγγαράδων. Όργωναν την Ανατολική Μεσογείο, μέχρι τα τέλη Οκτωβρίου, για να πλευρίσουν πάλι στην πλατεία του Ρολογιού. Η επιστροφή είχε την όψη πάνδημης γιορτής αλλά και βαθιάς λύπης για εκείνους που κράτησε η αφρικανική αμμουδιά. Έτσι έκλεινε κάθε χρόνο η παρένθεση της πολύμηνης αποδημίας των σφουγγαράδων.

Σφουγγαράς 1951

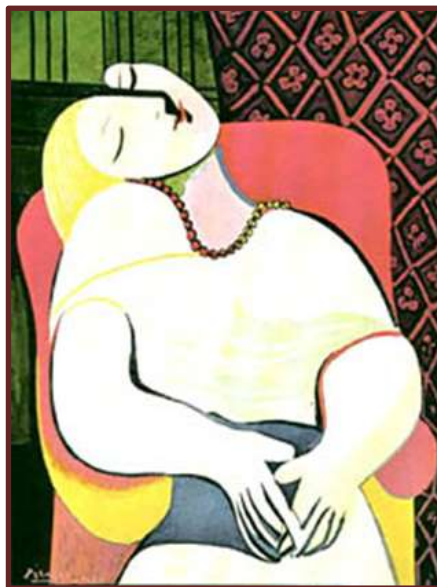


ΠΗΓΕΣ - ΒΙΒΛΙΟΓΡΑΦΙΑ

- 1) Θ . Πυλαρινός, Σ. Χατζηδημητρίου, Λ. Βαρελάς , *Κείμενα Νεοελληνικής Λογοτεχνίας Α΄ Γυμνασίου* (βιβλίο εκπαιδευτικού) Οργανισμός Εκδόσεως Διδακτικών Βιβλίων
- 2) Κείμενα Νεοελληνικής Λογοτεχνίας Α΄ , Β΄ και Γ΄ Γυμνασίου, ΟΕΔΒ

ΔΙΑΔΙΚΤΥΟ

- Wikipedia
- « Πολυκατοικία υψηλής οικολογίας », Εφημερίδα Τα Νέα
- Εφημερίδα Καθημερινή , Περιοδικό « Επτά Ημέρες » : Αφιέρωμα στη Σύμη (5/05/1994)
- Συλλογή φωτογραφιών της Σύμης του Αντώνη Πάχου
- « Εγκυκλοπαιδικό λεξικό Σύμης Δωδεκανήσου » της Μαρίας Μιχαλαριά Βογιατζή



Pablo Picasso *Dream*, 1932